

INVERSIONES EXTERIORES DIRECTAS



FLUJOS
ENERO - JUNIO
2021

BOLETÍN DE INVERSIONES
EXTERIORES



GOBIERNO
DE ESPAÑA

MINISTERIO
DE INDUSTRIA, COMERCIO
Y TURISMO

© Secretaría de Estado de Comercio. Dirección General de Comercio Internacional e Inversiones
Subdirección General de Inversiones exteriores. Registro de Inversiones.
Paseo de la Castellana, 162. 28046 Madrid
invext.ssc@mincotur.es
www.mincotur.gob.es
Edición: diciembre de 2021

Catálogo de publicaciones de la AGE
<https://cpage.mpr.gob.es/>



MINISTERIO
DE INDUSTRIA, COMERCIO
Y TURISMO
SECRETARÍA GENERAL TÉCNICA
SUBDIRECCIÓN GENERAL
DE DESARROLLO NORMATIVO,
INFORMES Y PUBLICACIONES
CENTRO DE PUBLICACIONES

Panamá 1. 28036 Madrid
Tel.: 91 349 51 29 / 4000
www.mincotur.gob.es
CentroPublicaciones@mincotur.es
NIPO: 112-19-033-2 (En línea)
DL: M-10213-2013
PVP: 0,00€

**FLUJOS DE INVERSIONES EXTERIORES
DIRECTAS
ENERO-JUNIO 2021**

**DIRECCIÓN GENERAL DE COMERCIO INTERNACIONAL E
INVERSIONES**

ÍNDICE

0. RESUMEN.....	4
1. INVERSIONES EXTRANJERAS EN ESPAÑA	7
A. INVERSIONES	8
A.1. <i>Evolución general</i>	<i>8</i>
A.2. <i>Distribución geográfica de las inversiones extranjeras</i>	<i>11</i>
A.3. <i>Distribución sectorial sin operaciones ETVE</i>	<i>14</i>
A.4. <i>Distribución por Comunidades Autónomas</i>	<i>16</i>
B. DESINVERSIONES	17
B.1. <i>Evolución general de la desinversión total</i>	<i>17</i>
B.2. <i>Distribución geográfica</i>	<i>18</i>
B.3. <i>Distribución sectorial sin operaciones ETVE</i>	<i>20</i>
B.4. <i>Distribución por Comunidades Autónomas</i>	<i>21</i>
C. OTRAS OPERACIONES REGISTRADAS	22
C.1. <i>Transmisiones entre no residentes y reestructuraciones de grupo</i>	<i>22</i>
2. INVERSIONES ESPAÑOLAS EN EL EXTERIOR	23
A. INVERSIONES	25
A.1. <i>Evolución general</i>	<i>25</i>
A.2. <i>Distribución geográfica de las inversiones españolas</i>	<i>27</i>
A.3. <i>Distribución sectorial</i>	<i>29</i>
A.4. <i>Distribución por Comunidades Autónomas sin operaciones ETVE</i>	<i>31</i>
B. DESINVERSIONES	32
B.1. <i>Evolución general</i>	<i>32</i>
B.2. <i>Distribución geográfica</i>	<i>33</i>
B.3. <i>Distribución sectorial</i>	<i>34</i>
B.4. <i>Distribución por Comunidades Autónomas</i>	<i>36</i>
C. OTRAS OPERACIONES REGISTRADAS	37
C.1. <i>Transmisiones entre residentes y reestructuraciones de grupo</i>	<i>37</i>
NOTA SOBRE METODOLOGÍA UTILIZADA	39
RESOLUCION DE 27 DE JUNIO DE LA D.G. de COMERCIO INT. E INVERSIONES	39

0.RESUMEN

0. RESUMEN

En el primer semestre de 2021 se observa una tendencia a la baja en los flujos internacionales de IED. La UNCTAD, pese a no publicar datos internacionales semestrales, estima que la IED toque fondo en 2021 y que se recupere ligeramente a final de año respecto a 2020¹. Pese a ello, la UNCTAD prevé que los flujos de IED mundiales se mantengan en niveles un 25% menores que los de 2019.

España no ha sido ajena a dicha evolución. Sin embargo, si bien los flujos de inversión han decrecido respecto al mismo semestre de años anteriores, la condición de inversor neto solo ha variado ligeramente (la diferencia entre inversiones recibidas y emitidas apenas ha crecido en 450M de euros) en el primer semestre de 2021 frente al mismo semestre de 2020.

Finalmente, como aspectos más destacables cabe mencionar el aumento de la inversión estadounidense en España y el crecimiento de la inversión extranjera en España en sectores de alto valor añadido como el de las telecomunicaciones o la energía, tanto en lo que se refiere a la inversión extranjera en España como a la inversión española en el extranjero.

INVERSIÓN BRUTA – ENERO-JUNIO 2021	
OPERACIONES NO ETVE	
INVERSIÓN EXTRANJERA EN ESPAÑA	INVERSIÓN ESPAÑOLA EN EL EXTERIOR
Importe total: 6.894 M€ ↓ -29,6% Variación interanual	Importe total: 11.535M€ ↓ -17,6 Variación interanual
Tipo de Operación (% sobre total de inversión bruta)	
Greenfield+Brownfield: 1.433M€ (20,8%) Otras Ampliaciones: 2.076M€ (30,1%) M&A: 3.385M€ (49,1%)	Greenfield+Brownfield: 9.271 M€ (80,4%) Otras Ampliaciones: 825 M€ (7,2%) M&A: 1.439 M€ (12,5%)
Distribución Geográfica	
Estados Unidos: 2.009 M€ (29,1%) Francia: 1.161 M€ (16,8%) Reino Unido: 895 M€ (13%)	Reino Unido: 7.428 M€ (64,4%) Estados Unidos: 1.430 M€ (12,4%) México: 894 M€ (7,7%)
Distribución Sectorial	
Suministro de energía eléctrica, gas, vapor y aire acondicionado: 1.004 M€ (14,6%) Telecomunicaciones: 897 M€ (13%) Programación, consultoría, otras actividades relacionadas informática: 669 M€ (9,7%)	Telecomunicaciones: 7.862 M€ (68,2%) Suministro de energía eléctrica, gas, vapor y aire acondicionado: 1.598 M€ (13,8%) Comercio al por menor, excepto de vehículos de motor y motocicletas: 519 M€ (4,5%)

¹ [World Investment Report \(WIR\) 2021](#)

1. INVERSIONES EXTRANJERAS EN ESPAÑA

1. INVERSIONES EXTRANJERAS EN ESPAÑA

A. INVERSIONES

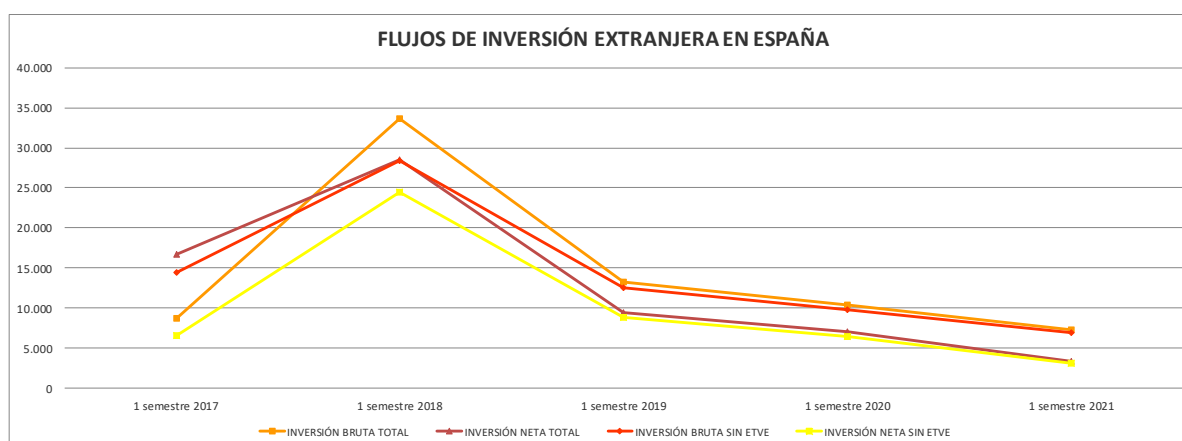
A.1. Evolución general

A.1.a. Inversión total en participaciones en capital

(Millones de euros)

	1 Semestre 2021		1 Semestre 2020				Media 1 Semestre 2017-2021			
	Inv. Bruta	Inv. Neta	Importe		% Variación 21/20		Importe		% Var 21 / Media	
			Inv. Bruta	Inv. Neta	Inv. Bruta	Inv. Neta	Inv. Bruta	Inv. Neta	Inv. Bruta	Inv. Neta
INVERSIÓN TOTAL en participaciones en el capital	7.250	3.421	10.436	7.105	-30,5	-51,8	16.243	11.418	-55,4	-70,0
INVERSIÓN NO ETVE¹	6.894	3.134	9.798	6.473	-29,6	-51,6	14.425	9.917	-52,2	-68,4
-En sociedades no cotizadas	6.875	3.839	6.096	2.793	12,8	37,5	9.755	5.473	-29,5	-29,9
-En sociedades cotizadas	19	-705	3.702	3.681	-99,5	-119,2	4.670	4.443	-99,6	-115,9
INVERSIÓN ETVE	356	287	638	632	-44,1	-54,6	1.818	1.502	-80,4	-80,9

Fuente: Registro de Inversiones Exteriores



Los flujos de inversión extranjera en España en el primer semestre de 2021 han decrecido un 30,5% en términos brutos respecto al mismo semestre de 2020. Si solo se consideran las inversiones en empresas no ETVE, la caída ha sido del 29,6%².

Los mayores flujos de inversión en el primer semestre de 2020 se explican en gran medida como consecuencia de una operación de inversión de gran magnitud en una sociedad cotizada. En consecuencia, si se ignorase esta operación, la reducción de los flujos experimentada en el primer semestre de 2021 respecto al mismo semestre del año anterior, sería considerablemente menor. Es decir, la variación está condicionada por la excepcionalidad de la operación mencionada anteriormente. En efecto, son las empresas cotizadas las que han visto reducir la inversión extranjera bruta en un 99,5% respecto al primer semestre de 2020. Por el contrario, la inversión bruta recibida por empresas no cotizadas ha aumentado más de un 12%. Esta evolución muestra que, en la rúbrica más importante de la IDE recibida, la inversión en no cotizadas, cuya base de cálculo para la tasa de crecimiento no está

² Los datos de la UNCTAD y Banco de España no son comparables con los del Registro de Inversiones por cuestiones metodológicas. Para más información acudir a la Nota Metodológica al final del Boletín.

condicionada por el impacto de las grandes operaciones en bolsa, se observa una recuperación de la inversión extranjera.

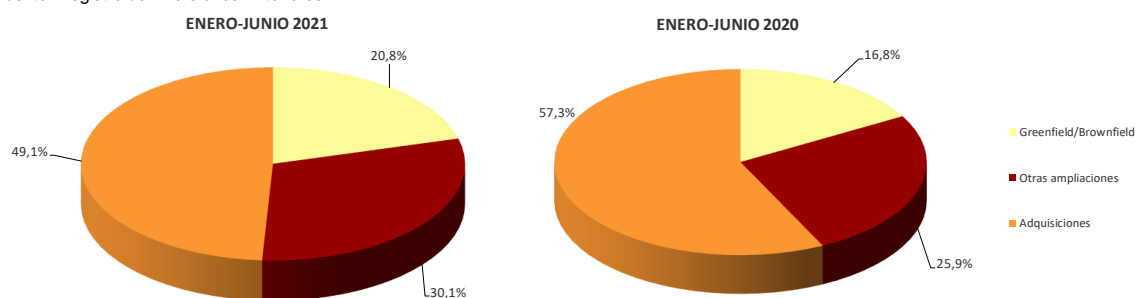
Además, es necesario reseñar que las caídas en los flujos de inversión son mayores si se observan los datos en términos netos. Concretamente, la inversión no ETVE en términos netos ha decrecido un 51,6% en el primer semestre de 2021 respecto al mismo periodo de 2020, circunstancia que responde al importante aumento de las desinversiones³.

A.1.b. Inversión extranjera bruta sin operaciones ETVE. Tipo de operación

(Millones de euros)

	1 Semestre 2021		1 Semestre 2020			Media 1 Semestre 2017-2021		
	Inv. Bruta	%/ total	Inv. Bruta	%/ total	% Variación 21/20	Inv. Bruta	%/ total	% Variación 21/Media
Nueva Aportación	3.509	50,9	4.186	42,7	-16,2	7.471	51,8	-53,0
Greenfield/Brownfield	1.433	20,8	1.646	16,8	-13,0	3.274	22,7	-56,2
Otras ampliaciones	2.076	30,1	2.540	25,9	-18,3	4.197	29,1	-50,5
Adquisiciones	3.385	49,1	5.611	57,3	-39,7	6.954	48,2	-51,3
TOTAL	6.894	100,0	9.798	100,0	-29,6	14.425	100,0	-52,2

Fuente: Registro de Inversiones Exteriores



Si se analizan los datos según la tipología de operación, se observa una importante caída del 39,7% en las adquisiciones.

En cualquier caso, las operaciones de nueva aportación también muestran tasas decrecientes, reduciéndose respecto al semestre anterior en un 16,2%. Sin embargo, es destacable la rúbrica de “otras ampliaciones”, que decrece más de un 18% en el semestre pese a haber aumentado un 27% en el primer trimestre de 2021 respecto al mismo periodo en 2020. Esta rúbrica hace referencia, esencialmente, a ampliaciones de capital (tanto a través de ampliaciones de capital para reducir deuda, como a través

³ En empresas cotizadas, si bien el número de operaciones de desinversión ha sido reducido, los importes de dichas desinversiones han tenido un impacto significativo. En concreto, nuevamente, este impacto puede explicarse en gran medida por la estrategia de salida del capital de una cotizada española por parte de un fondo de inversión.

Por otro lado, una gran parte de la desinversión se ha producido en empresas no cotizadas, por un valor cercano a los 3.760 millones de euros, es decir, un 13% más que en el primer semestre de 2020. Sin embargo, el hecho más destacable es que un 17,5% de ese volumen, lo representan las liquidaciones totales de empresas como consecuencia de dos importantes disoluciones. Esto supone un incremento de más del 2.000% respecto al primer semestre de 2020.

de operaciones de recapitalización de deuda) con el objetivo de sanear balances, fuertemente deteriorados en 2020.

A.2. Distribución geográfica de las inversiones extranjeras

El Registro de inversiones distingue entre el país de “tránsito” o país de origen inmediato, a través del que se canalizan inversiones a España, y el país del que procede la inversión en última instancia o país de origen último, en el que reside el inversor titular último de la inversión (el Registro se centra en estos últimos).

Respecto a los países de origen último, cuatro países concentran cerca del 70% de los flujos de inversión recibidos por España. Estos países son Estados Unidos, Francia, Reino Unido y Alemania.

En primer lugar, Estados Unidos ha sido el responsable del 29,1% del total de los flujos de inversión, volviendo a ser el mayor inversor en España. En el caso estadounidense, estas cifras no se explican por una única operación sino más bien por un grupo de operaciones de cierta importancia cuantitativa. No obstante, una operación en el sector de las telecomunicaciones destaca por encima del resto.

En segundo lugar, Francia ha invertido 1.161 millones de euros, lo que supone casi el 16% del total. Dentro de las operaciones que justifican este importe, destacan una ampliación de capital por parte de una empresa del sector energético y, en menor medida, otras operaciones en el sector de las telecomunicaciones y de las finanzas, entre otros.

En tercer lugar, Reino Unido ha sido el emisor de 895 millones de euros, el 13% del total invertido en España en este primer semestre. En cuarto lugar, Alemania ha invertido 613 millones de euros, casi un 9% del total. Una parte significativa de tal inversión se debe a una ampliación de capital por parte de una empresa alemana en el sector de las actividades hospitalarias.

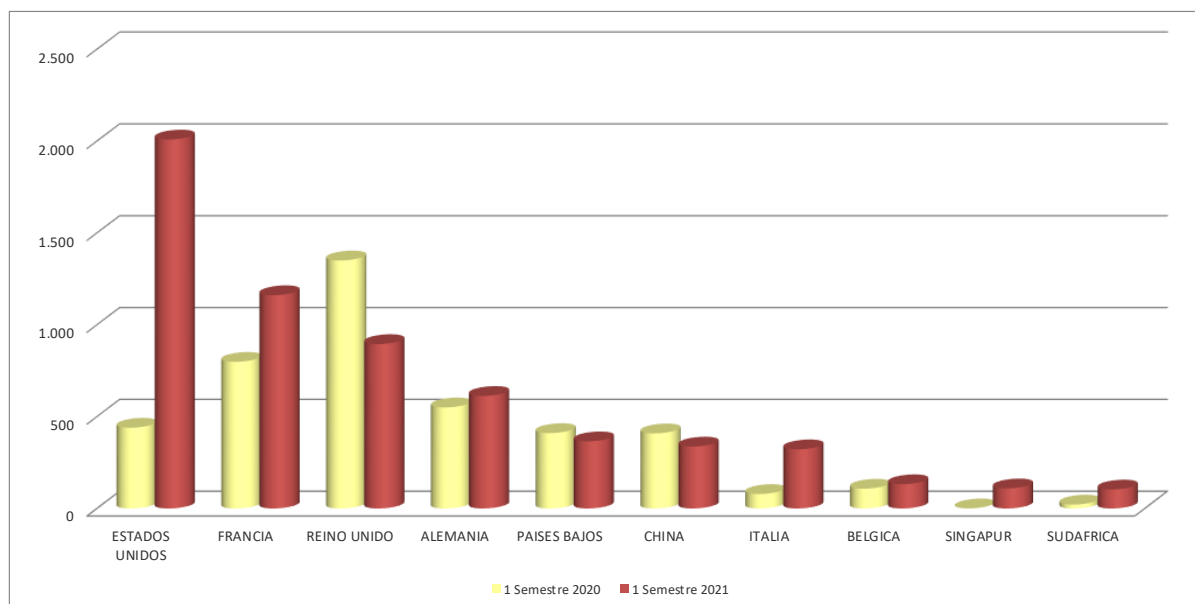
Asimismo, las inversiones procedentes de Países Bajos, Italia y China representan aproximadamente un 15% del total de los flujos de inversión. En concreto, China ha invertido 337 millones de euros, y se trata de un país que está teniendo una importancia creciente en los flujos de inversión extranjera en España. Concretamente, la práctica totalidad de la inversión china en este periodo se ha debido a una operación consistente en una aportación de fondos de una empresa a su filial española.

A.2.a. Inversión Extranjera bruta sin operaciones ETVE. País de origen último

(Millones de euros)

PAÍS	1 Semestre 2021		1 Semestre 2020			Media 1 Semestre 2017-2021		
	Inv. Bruta	%/ total	Inv. Bruta	%/ total	% Variación 21/20	Inv. Bruta	%/ total	% Variación 21/Media
ESTADOS UNIDOS	2.009	29,1	440	4,5	356,9	1.998	13,9	0,5
FRANCIA	1.161	16,8	798	8,1	45,5	1.078	7,5	7,7
REINO UNIDO	895	13,0	1.350	13,8	-33,7	1.876	13,0	-52,3
ALEMANIA	613	8,9	550	5,6	11,4	1.047	7,3	-41,5
PAISES BAJOS	365	5,3	411	4,2	-11,0	614	4,3	-40,5
CHINA	337	4,9	409	4,2	-17,5	376	2,6	-10,3
ITALIA	322	4,7	79	0,8	308,9	275	1,9	17,0
BELGICA	132	1,9	108	1,1	22,6	86	0,6	52,8
SINGAPUR	109	1,6	1	0,0	N.C.	94	0,7	16,0
SUDAFRICA	103	1,5	21	0,2	383,5	88	0,6	17,2

Fuente: Registro de Inversiones Exteriores



A.2.b. Inversión Extranjera bruta sin operaciones ETVE. País de origen último. Agrupaciones Económicas.

(Millones de euros)

AGRUPACIONES ECONÓMICAS	1 Semestre 2021		1 Semestre 2020			Media 1 Semestre 2017-2021		
	Inv. Bruta	%/ total	Inv. Bruta	%/ total	% Variación 21/20	Inv. Bruta	%/ total	% Variación 21/Media
O.C.D.E.	6.141	89,1	8.693	88,7	-29,4	12.978	90,0	-52,7
UE27	2.930	42,5	2.353	24,0	24,5	6.746	46,8	-56,6
ZONA EURO	2.797	40,6	2.210	22,6	26,5	6.616	45,9	-57,7
RCEP	554	8,0	1.127	11,5	-50,9	1.047	7,3	-47,1
PARAISOS FISCALES	54	0,8	3	0,0	1.903,4	89	0,6	-39,1

Fuente: Registro de Inversiones Exteriores

En el análisis por agrupaciones económicas de origen último, aparece en primer lugar la OCDE, que copa el 89,1% del total de la inversión. Además, manteniendo estable su cuota respecto al año anterior y a la media del quinquenio anterior.

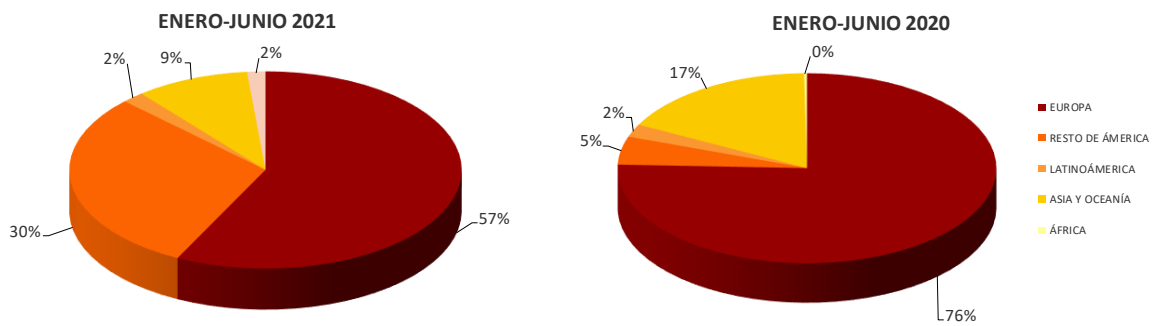
Por su parte, la inversión procedente de la UE-27 ha experimentado un incremento en su peso que ha pasado del 24% en el primer semestre de 2020 a un 42,5% en el primer semestre de este año.

A.2.c. Inversión Extranjera bruta sin operaciones ETVE. País de origen último. Áreas Geográficas.

(Millones de euros)

ÁREAS GEOGRÁFICAS	1 Semestre 2021		1 Semestre 2020			Media 1 Semestre 2017-2021		
	Inv. Bruta	%/ total	Inv. Bruta	%/ total	% Variación 21/20	Inv. Bruta	%/ total	% Variación 21/Media
EUROPA	3.957	57,4	7.406	75,6	-46,6	9.579	66,4	-58,7
RESTO DE AMÉRICA	2.058	29,9	470	4,8	337,8	2.549	17,7	-19,3
LATINOAMÉRICA	127	1,8	213	2,2	-40,7	851	5,9	-85,1
ASIA Y OCEANÍA	648	9,4	1.684	17,2	-61,5	1.352	9,4	-52,0
ÁFRICA	104	1,5	24	0,2	328,9	93	0,6	12,4

Fuente: Registro de Inversiones Exteriores



Por áreas geográficas, encabeza la lista Europa que, si bien ha experimentado una caída significativa de su participación, continúa en el primer puesto con un 57,4% del total recibido, debido a las operaciones mencionadas por Reino Unido, Francia y Alemania, principalmente.

En segundo lugar, se sitúa el Resto de América (los países de América excluidos los países latinoamericanos), que ha visto su cuota incrementada hasta un 29,9%, gracias a la recuperación de las inversiones procedentes de EE.UU., esencialmente.

A.3. Distribución sectorial sin operaciones ETVE

En los siguientes cuadros se muestran los sectores y subsectores de destino más destacados como receptores de inversión extranjera, según la Clasificación Nacional de Actividades Económicas (CNAE).

(Millones de euros)

CNAE	SECTOR DE DESTINO (Clasificación Nacional de Actividades Económicas)	1 Semestre 2021		1 Semestre 2020			Media 1 semestre 2017-21		
		Inv. Bruta	% total	Inv. Bruta	% total	% Variación 21/20	Inv. Bruta	% total	% Variación 21/Media
01 AL 03	Agricultura, ganadería, silvicultura y pesca	28	0,4	63	0,6	-55,4	68	0,5	-58,6
05 AL 09	Industrias extractivas	6	0,1	5	0,1	9,1	165	1,1	-96,6
10 AL 33	Industria manufacturera	1.314	19,1	1.289	13,2	1,9	1.664	11,5	-21,0
	<i>Fabricación de aceite de oliva</i>	285	4,1	323	3,3	-11,5	122	0,8	134,7
	<i>Destilación, rectificación y mezcla de bebidas alcohólicas</i>	157	2,3		0,0	N.C.	31	0,2	400,0
	<i>Fabricación de productos cerámicos refractarios</i>	148	2,1		0,0	N.C.	30	0,2	398,0
35	Suministro de energía eléctrica, gas, vapor y aire acondicionado	1.004	14,6	218	2,2	359,9	1.466	10,2	-31,5
	<i>Producción de energía eléctrica de otros tipos</i>	809	11,7	192	2,0	322,0	669	4,6	21,0
	<i>Comercio de energía eléctrica</i>	76	1,1	0	0,0	N.C.	16	0,1	365,5
	<i>Comercio de gas por tubería</i>	66	1,0		0,0	N.C.	13	0,1	400,0
36 AL 39	Suministro agua, acti. saneamiento, gestión residuos, descontaminación	39	0,6	26	0,3	53,2	271	1,9	-85,5
41 AL 43	Construcción	758	11,0	476	4,9	59,3	1.372	9,5	-44,8
	<i>Promoción inmobiliaria</i>	286	4,2	154	1,6	85,6	686	4,8	-58,3
	<i>Construcción de carreteras y autopistas</i>	229	3,3	0	0,0	N.C.	499	3,5	-54,1
	<i>Construcción de vías férreas de superficie y subterráneas</i>	115	1,7		0,0	N.C.	24	0,2	387,2
45 AL 47	Comercio mayor y menor; reparación vehículos motor y motocicletas	461	6,7	751	7,7	-38,6	735	5,1	-37,3
	<i>Intermedia. comer. combustibles, minerales, metales, produc. quími ind</i>	98	1,4	0	0,0	N.C.	21	0,1	362,1
	<i>Comercio al por mayor de productos farmacéuticos</i>	84	1,2	329	3,4	N.C.	90	0,6	-6,8
	<i>Comercio al por mayor de maquinaria, equipos y suministros agrícolas</i>	63	0,9		0,0	N.C.	14	0,1	352,7
49 AL 53	Transporte y almacenamiento	29	0,4	739	7,5	-96,1	3.684	25,5	-99,2
55 AL 56	Hostelería	252	3,7	26	0,3	883,8	200	1,4	25,5
58 AL 63	Información y comunicaciones	1.621	23,5	732	7,5	121,5	1.050	7,3	54,4
	<i>Otras actividades de telecomunicaciones</i>	893	13,0	144	1,5	521,9	243	1,7	268,0
	<i>Otros servicios relac.con tecnologías de la información e informática</i>	493	7,1	298	3,0	65,1	209	1,5	135,2
	<i>Actividades de programación informática</i>	142	2,1	153	1,6	-7,0	118	0,8	20,1
64 AL 66	Actividades financieras y de seguros	263	3,8	4.350	44,4	-93,9	1.504	10,4	-82,5
	<i>Otras actividades crediticias</i>	92	1,3	201	2,1	-54,3	122	0,8	-24,9
	<i>Arrendamiento financiero</i>	60	0,9		0,0	N.C.	12	0,1	399,9
	<i>Otra intermediación monetaria</i>	51	0,7	98	1,0	-48,1	196	1,4	-74,1
68	Actividades inmobiliarias	363	5,3	637	6,5	-43,0	978	6,8	-62,9
	<i>Alquiler de bienes inmobiliarios por cuenta propia</i>	273	4,0	431	4,4	-36,7	500	3,5	-45,4
	<i>Compraventa de bienes inmobiliarios por cuenta propia</i>	89	1,3	180	1,8	-50,8	346	2,4	-74,4
69 AL 75	Actividades profesionales, científicas y técnicas	200	2,9	190	1,9	5,7	611	4,2	-67,2
77 AL 82	Actividades administrativas y servicios auxiliares	76	1,1	268	2,7	-71,8	188	1,3	-59,6
84	Administración Pública y defensa; Seguridad Social obligatoria		0,0		0,0	N.C.	0	0,0	N.C.
85	Educación	43	0,6	7	0,1	553,4	97	0,7	-55,9
86 AL 88	Actividades sanitarias y de servicios sociales	178	2,6	1	0,0	N.C.	185	1,3	-4,1
90 AL 93	Actividades artísticas, recreativas y de entretenimiento	240	3,5	15	0,2	1.505,8	122	0,8	96,0
94 AL 96	Otros servicios	20	0,3	4	0,0	423,0	64	0,4	-68,2
97 AL 98	Act. hogar empleadores pers. domest. o produc. bienes-serv. uso propio		0,0	2	0,0	-100,0	0	0,0	-100,0
99	Actividades de organizaciones y organismos extraterritoriales		0,0		0,0	N.C.		0,0	N.C.
	TOTAL	6.894	100,0	9.798	100,0	-29,6	14.425	100,0	-52,2

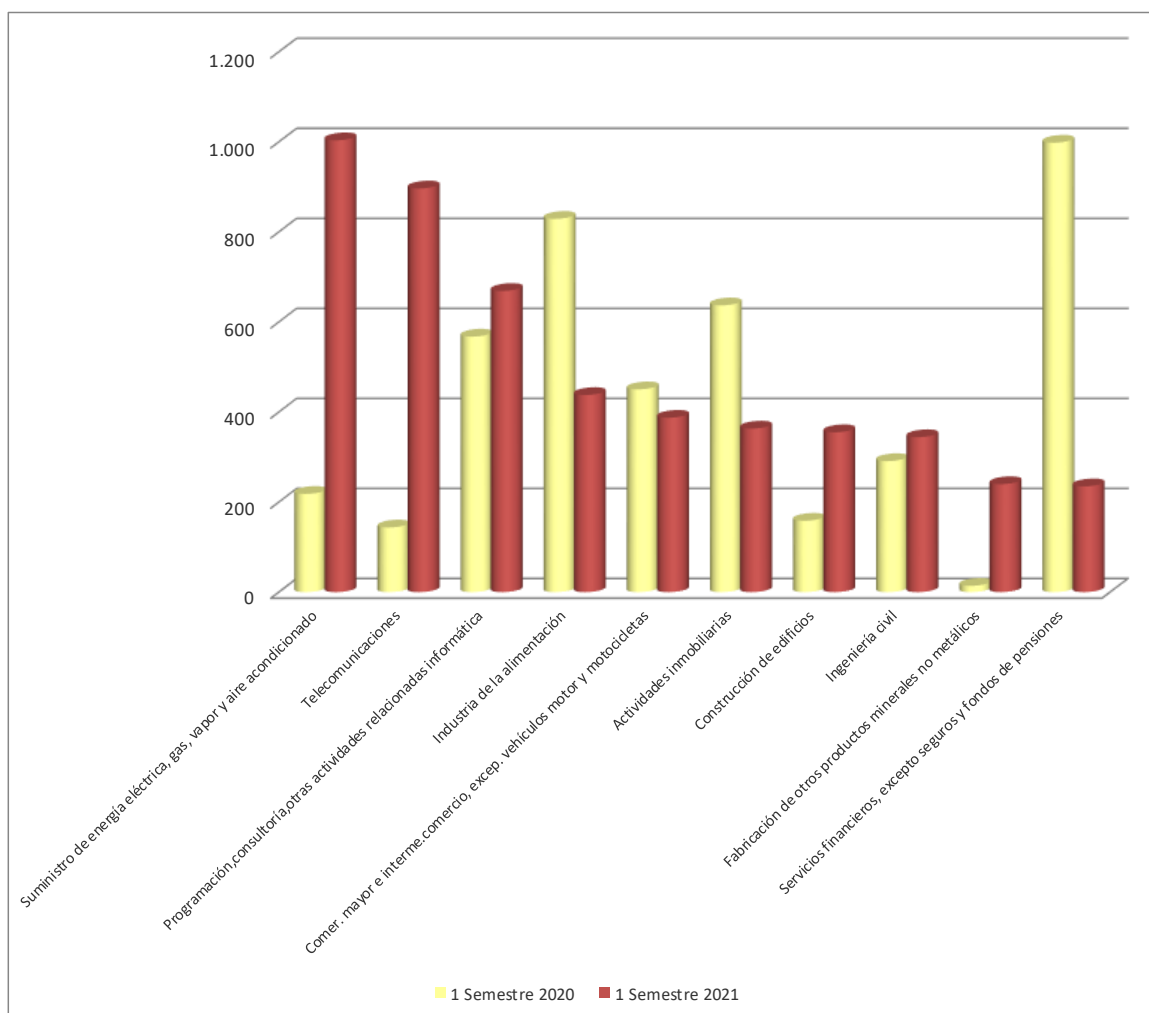
Fuente: Registro de Inversiones Exteriores

Si se lleva a cabo un análisis de la inversión a nivel sectorial, se observa que un 54% se ha dirigido al sector servicios, casi un 35% al sector de la industria, el 11% a la construcción y prácticamente no ha existido inversión en el sector primario.

En este primer semestre de 2021 es especialmente destacable la inversión en el subsector industrial de la energía. Concretamente, supone casi el 15% del total de inversión recibida.

Por su parte, el sector servicios, pese a ser el sector que ha recibido más inversión, registra un decrecimiento de más del 50% respecto al mismo semestre de 2020, explicado por la menor inversión en actividades inmobiliarias, en comercio al por mayor y en el sector financiero. Sin embargo, otros sectores se han beneficiado de una mayor inversión extranjera. Concretamente, los flujos de inversión dirigidos al

subsector de las telecomunicaciones se han incrementado en más de un 500% en este primer semestre de 2021, gracias a una adquisición cuantitativamente muy relevante. Otro de los subsectores beneficiados ha sido el de las actividades informáticas, de forma que, conjuntamente, el sector de la información y las comunicaciones ha sido receptor del 23,5% de los flujos de inversión recibida en este primer semestre de 2021.



A.4. Distribución por Comunidades Autónomas

La distribución de la inversión extranjera por Comunidades Autónomas (CC.AA.) presenta habitualmente un alto grado de concentración, de acuerdo con la ubicación de la sede social de las empresas. En el caso de empresas con inversiones en distintos puntos de España, es el propio inversor quien cuando presenta las declaraciones de flujos de inversión extranjeros decide atribuirlos o no al epígrafe común “en todo el territorio nacional”, sin concretar por CC.AA.

La inversión por CC.AA., ha experimentado un comportamiento irregular, como se puede observar en la tabla de datos, fruto de la gran variabilidad en los flujos y de la gran sensibilidad a operaciones puntuales que se producen en algún trimestre.

Sin embargo, es destacable la importante caída del 45,3% en la Comunidad de Madrid. Es decir, la inversión ha sido 3.400 millones de euros menor en Madrid con respecto al primer semestre de 2020. Este dato se puede justificar por el efecto estadístico que supone que, en este mismo periodo de 2020, se llevase a cabo una importante adquisición de una empresa española por un inversor extranjero. Si el análisis se abstraiese de tal operación, la inversión se habría mantenido relativamente estable. Así, respecto al primer semestre de 2020, la participación relativa en los flujos de inversión de Madrid se reduce hasta un 60,2%, desde el 77,4% de ese periodo.

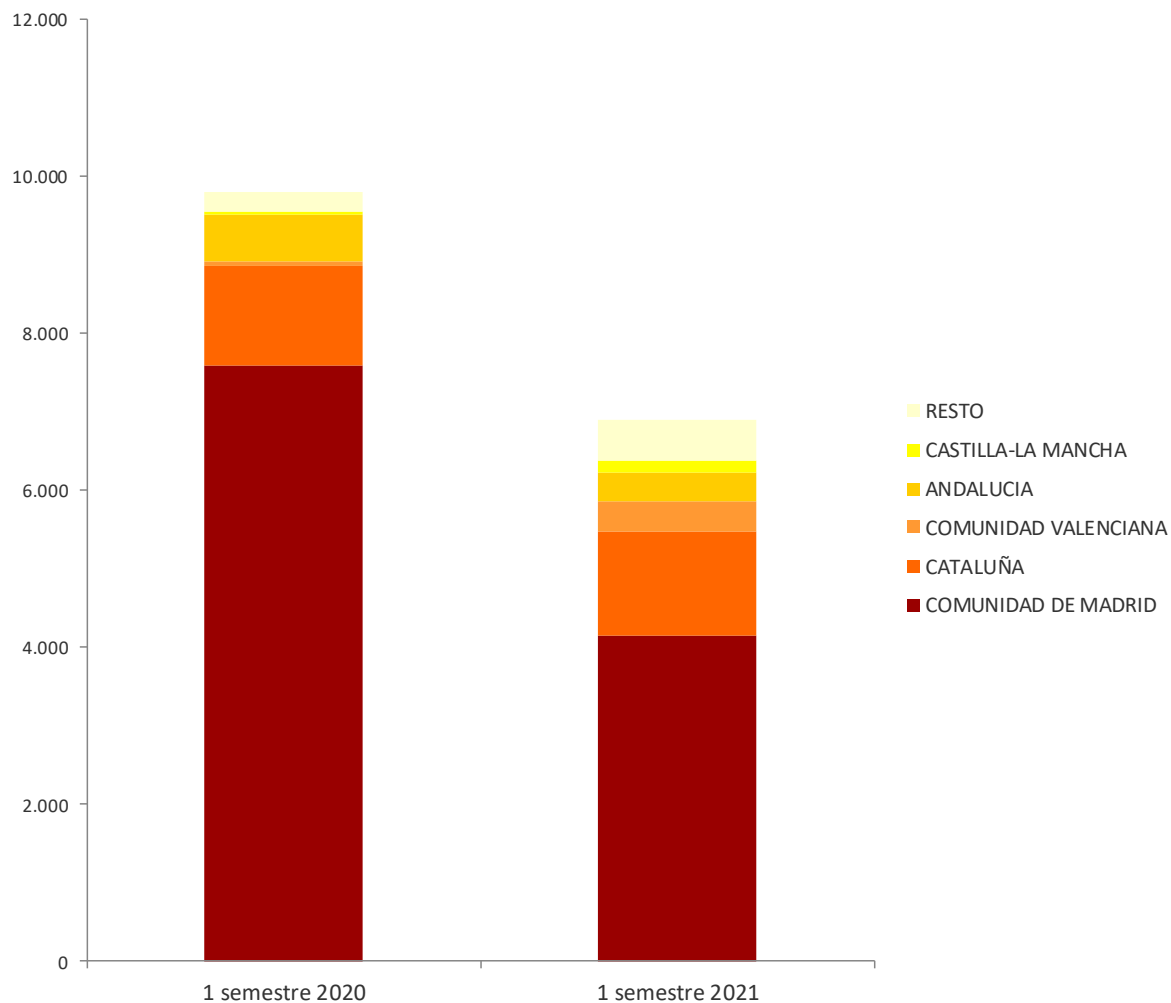
Por su parte, Cataluña se mantiene en un nivel de inversión similar al de 2020, eso sí, aumentando su participación hasta el 19,1%. Finalmente, Valencia registra un importante incremento de la inversión en términos relativos y absolutos.

Comunidad Autónoma de destino excluidas ETVE

(Millones de euros)

COMUNIDAD AUTÓNOMA	1 Semestre 2021		1 Semestre 2020			Media 1 semestre 2017-21		
	Inv. Bruta	%/ total	Inv. Bruta	%/ total	% Variación 21/20	Inv. Bruta	%/ total	% Variación 21/Media
COMUNIDAD DE MADRID	4.150	60,2	7.587	77,4	-45,3	10.522	72,9	-60,6
CATALUÑA	1.318	19,1	1.270	13,0	3,8	1.474	10,2	-10,6
COMUNIDAD VALENCIANA	397	5,8	59	0,6	573,7	307	2,1	29,2
ANDALUCIA	359	5,2	596	6,1	-39,8	330	2,3	8,8
CASTILLA-LA MANCHA	148	2,1	46	0,5	225,0	109	0,8	35,2
ARAGON	99	1,4	3	0,0	3.476,9	45	0,3	119,5
PAIS VASCO	88	1,3	44	0,4	100,4	657	4,6	-86,6
CASTILLA Y LEON	84	1,2	34	0,3	147,8	370	2,6	-77,2
LA RIOJA	69	1,0	0	0,0	#DIV/0!	15	0,1	357,6
REGION DE MURCIA	39	0,6	1	0,0	7.473,1	25	0,2	55,9
ISLAS CANARIAS	38	0,6	53	0,5	-28,1	62	0,4	-38,2
ISLAS BALEARES	36	0,5	29	0,3	24,0	97	0,7	-63,1
GALICIA	27	0,4	26	0,3	3,8	160	1,1	-83,2
CANTABRIA	13	0,2	0	0,0	129.300,0	3	0,0	336,6
PRINCIPADO DE ASTURIAS	12	0,2	31	0,3	-61,0	32	0,2	-62,5
TODO EL TERRITORIO NACIONAL	11	0,2	1	0,0	1.513,2	161	1,1	-93,2
NAVARRA	4	0,1	20	0,2	-79,2	49	0,3	-91,7
EXTREMADURA	1	0,0	0	0,0	10.900,0	6	0,0	-80,8
CEUTA Y MELILLA	1	0,0	0	0,0	1.400,0	0	0,0	38,9
TOTAL	6.894	100,0	9.798	100,0	-29,6	14.425	100,0	-52,2

Fuente: Registro de Inversiones Exteriores



B. DESINVERSIONES

B.1. Evolución general de la desinversión total

B.1.a. Desinversión extranjera total

(Millones de euros)

	1 Semestre 2021	1 Semestre 2020		Media 1 semestre 2017-21	
	Desinversión	Desinversión	% Variación 21/20	Desinversión	% Var 21 / Media
DESINVERSIÓN TOTAL en participaciones en el capital	3.829	3.331	15,0	4.825	-20,6
DESINVERSION DESCONTADAS ETVE	3.760	3.325	13,1	4.509	-16,6
-En sociedades no cotizadas	3.036	3.304	-8,1	4.282	-29,1
-En sociedades cotizadas	724	21	3.304,9	227	219,0
DESINVERSION EN ETVE	69	6	1.104,0	316	-78,2

Fuente: Registro de Inversiones Exteriores

Como se ha mencionado anteriormente, las caídas en los flujos de inversión son mayores si se observan los datos en términos netos. Es decir, las desinversiones han aumentado en este primer semestre con respecto al de 2020.

Las desinversiones realizadas en empresas cotizadas han sido poco numerosas, pero por importes significativos. Concretamente, se han debido en gran parte a la estrategia de salida del capital de una cotizada española por parte de un fondo de inversión.

En cambio, una gran parte de la desinversión se ha producido en empresas no cotizadas, por un valor cercano a los 3.000 millones de euros, cifra en línea con la media en el último quinquenio.

En suma, el incremento en la desinversión en este primer semestre se ha debido al incremento puntual de la misma en empresas cotizadas. Y, adicionalmente, se debe remarcar que tal volumen de desinversión es menor que la media de los últimos años.

B.1.b. Desinversión extranjera sin operaciones ETVE. Tipo de operación

(Millones de euros)

	1 Semestre 2021		1 Semestre 2020			Media 1 semestre 2017-21		
	Desinversión	%/ total	Desinversión	%/ total	%Variación 21/20	Desinversión	%/ total	% Variación 21/Media
Liquidaciones	780	20,7	297	8,9	162,4	895	19,9	-12,9
- Liquidación total	659	17,5	30	0,9	2116,7	422	9,4	56,4
- Liquidación parcial	120	3,2	267	8,0	-55,0	474	10,5	-74,6
Ventas	2.980	79,3	3.028	91,1	-1,6	3.613	80,1	-17,5
TOTAL	3.760	100,0	3.325	100,0	13,1	4.509	100,0	-16,6

Fuente: Registro de Inversiones Exteriores

Analizando las desinversiones extranjeras, excluidas las operaciones tipo ETVE, se observa que la principal modalidad del aumento de la desinversión en España ha sido las ventas. Además, un 17,5% de ese volumen de desinversión lo representan las liquidaciones totales de empresas, como consecuencia de dos importantes disoluciones.

B.2. Distribución geográfica

B.2.a.1. Desinversión Extranjera bruta sin operaciones ETVE. País de origen último

El siguiente cuadro muestra, excluidas las operaciones tipo ETVE, el origen último de las desinversiones, es decir, el país o países donde radican los titulares no residentes que son los propietarios últimos de la sociedad que está desinvirtiendo en España, independientemente de los países de tránsito.

(Millones de euros)

PAÍS	1 Semestre 2021		1 Semestre 2020			Media 1 semestre 2017-21		
	Desinversión	%/ total	Desinversión	%/ total	%Variación 21/20	Desinversión	%/ total	% Variación 21/Media
ESTADOS UNIDOS	1.435	38,2	102	3,1	N.C.	838	18,6	71,1
ITALIA	521	13,8	42	1,3	1.131,1	307	6,8	69,5
ESPAÑA	458	12,2	322	9,7	42,5	795	17,6	-42,4
REINO UNIDO	315	8,4	539	16,2	-41,6	523	11,6	-39,8
FRANCIA	158	4,2	52	1,6	203,0	380	8,4	-58,3
ALEMANIA	152	4,0	941	28,3	-83,8	331	7,3	-54,1
AUSTRALIA	119	3,2		0,0	N.C.	25	0,5	385,0
MEXICO	112	3,0	117	3,5	N.C.	49	1,1	131,1
SUECIA	68	1,8	12	0,4	464,6	89	2,0	-23,2
JAPON	55	1,5	24	0,7	128,0	35	0,8	58,4
MALTA	46	1,2	0	0,0	461.900,0	9	0,2	387,4
COREA DEL SUR	43	1,2		0,0	N.C.	9	0,2	400,0
PAISES BAJOS	42	1,1	421	12,7	N.C.	303	6,7	-86,0
SUIZA	40	1,1	106	3,2	-61,9	45	1,0	-11,3
LUXEMBURGO	38	1,0	143	4,3	-73,0	215	4,8	-82,1
BELGICA	32	0,9	3	0,1	936,2	29	0,6	11,2
DINAMARCA	24	0,6	5	0,1	408,2	65	1,4	-63,4
INDIA	20	0,5		0,0	N.C.	4	0,1	399,0
HUNGRÍA	15	0,4	0	0,0	N.C.	8	0,2	103,1
PORTUGAL	15	0,4	7	0,2	106,6	28	0,6	-47,1
RESTO	50	1,3	489	14,7	-89,8	422	9,4	-88,2
TOTAL	3.760	100,0	3.325	100,0	13,1	4.509	100,0	-16,6

Fuente: Registro de Inversiones Exteriores

Durante este primer trimestre de 2021, el país último que ha llevado a cabo mayores desinversiones en España ha sido Estados Unidos con un 38,2% del total desinvertido. En segundo lugar, figura Italia que representa un 13,8% del total desinvertido y en tercer lugar la propia España, que supone un 12,2% del total⁴.

B.2.a.3. Desinversión Extranjera bruta sin operaciones ETVE. País de origen último. Áreas Geográficas.

(Millones de euros)

ÁREAS GEOGRÁFICAS	1 Semestre 2021		1 Semestre 2020			Media 1 semestre 2017-21		
	Desinversión	%/ total	Desinversión	%/ total	% Variación 21/20	Desinversión	%/ total	% Variación 21/Media
EUROPA	1.953	51,9	2.609	78,5	-25,1	3.173	70,4	-38,4
LATINOAMERICA	122	3,2	138	4,2	-11,9	74	1,6	64,5
RESTO DE AMERICA	1.447	38,5	104	3,1	1.288,6	1.004	22,3	44,1
ASIA Y OCEANIA	239	6,3	473	14,2	-49,5	256	5,7	-6,7
AFRICA	0	0,0	1	0,0	-99,2	2	0,0	-99,7

Fuente: Registro de Inversiones Exteriores

Por áreas geográficas, en el primer semestre de 2021, las desinversiones han decrecido respecto al mismo periodo de 2020 en casi todas las regiones a excepción del Resto de América, donde figura EEUU, donde han aumentado un 1.288,6%.

⁴ La presencia de España como país de origen último en esta tabla es debida a las operaciones de inversión “de ida y vuelta” o “round tripping”, es decir capital que sale de España hacia destinos de tránsito para volver a entrar en España.

B.3. Distribución sectorial sin operaciones ETVE

Sector destino de la desinversión sin operaciones ETVE

(Millones de euros)

CNAE	SECTOR DE DESTINO (Clasificación Nacional de Actividades Económicas)	1 Semestre 2021		1 Semestre 2020			Media 1 semestre 2017-21		
		Desinversión	%/ total	Desinversión	%/ total	% Variación 21/20	Desinversión	%/ total	% Variación 21/Media
01 AL 03	Agricultura, ganadería, silvicultura y pesca	0	0,0	0	0,0	N.C.	0	0,0	-79,3
05 AL 09	Industrias extractivas	0	0,0	0	0,0	N.C.	12	0,3	-99,9
10 AL 33	Industria manufacturera	1.081	28,7	82	2,5	1.210,3	410	9,1	163,4
	<i>Fabricación de motores, generadores y transformadores eléctricos</i>	724	19,3		0,0	N.C.	163	3,6	344,1
	<i>Fabricación de papel y cartón</i>	149	4,0		0,0	N.C.	31	0,7	382,3
	<i>Fabricación de otros muebles</i>	54	1,4		0,0	N.C.	11	0,2	399,3
35	Suministro de energía eléctrica, gas, vapor y aire acondicionado	670	17,8	780	23,5	-14,1	541	12,0	24,0
	<i>Comercio de gas por tubería</i>	466	12,4		0,0	N.C.	93	2,1	400,0
	<i>Producción de energía eléctrica de otros tipos</i>	175	4,7	310	9,3	-43,5	193	4,3	-9,2
36 AL 39	Suministro agua, acti. saneamiento, gestión residuos, descontaminación	37	1,0		0,0	N.C.	7	0,2	396,5
41 AL 43	Construcción	208	5,5	281	8,5	-26,0	327	7,2	-36,3
45 AL 47	Comercio mayor y menor; reparación vehículos motor y motocicletas	138	3,7	724	21,8	-80,9	290	6,4	-52,3
	<i>Comercio por mayor madera, materiales construcción, aparatos sanitarios</i>	95	2,5	0	0,0	N.C.	20	0,4	382,1
	<i>Intermedia. comer. combustibles, minerales, metales, produc. quimi ind</i>	13	0,3		0,0	N.C.	3	0,1	303,7
49 AL 53	Transporte y almacenamiento	71	1,9	110	3,3	-36,0	152	3,4	-53,7
55 AL 56	Hostelería	131	3,5	122	3,7	7,5	72	1,6	82,0
58 AL 63	Información y comunicaciones	424	11,3	244	7,3	73,7	721	16,0	-41,1
	<i>Edición de libros</i>	252	6,7	1	0,0	N.C.	113	2,5	122,7
	<i>Telecomunicaciones inalámbricas</i>	118	3,1		0,0	N.C.	77	1,7	52,4
64 AL 66	Actividades financieras y de seguros	168	4,5	874	26,3	-80,8	541	12,0	-69,0
68	Actividades inmobiliarias	568	15,1	33	1,0	1.607,4	466	10,3	21,9
69 AL 75	Actividades profesionales, científicas y técnicas	94	2,5	25	0,8	267,7	223	4,9	-58,0
77 AL 82	Actividades administrativas y servicios auxiliares	33	0,9	39	1,2	-17,3	39	0,9	-17,7
84	Administración Pública y defensa; Seguridad Social obligatoria		0,0		0,0	N.C.	0	0,0	N.C.
85	Educación	0	0,0	0	0,0	N.C.	56	1,2	-100,0
86 AL 88	Actividades sanitarias y de servicios sociales	137	3,6	0	0,0	N.C.	642	14,2	-78,7
90 AL 93	Actividades artísticas, recreativas y de entrenamiento	1	0,0	9	0,3	N.C.	6	0,1	-79,6
94 AL 96	Otros servicios	0	0,0	0	0,0	N.C.	2	0,0	-100,0
97 AL 98	Act. hogar empleadores pers. domest. o produc. bienes-serv. uso propio		0,0		0,0	N.C.		0,0	N.C.
99	Actividades de organizaciones y organismos extraterritoriales		0,0		0,0	N.C.		0,0	N.C.
	TOTAL	3.760	100,0	3.325	100,0	13,1	4.509	100,0	-16,6

Fuente: Registro de Inversiones Externas

Por sectores de la CNAE, destacan las desinversiones producidas en la industria manufacturera, que representan el 28,7% del total de las desinversiones, y las cuales han crecido un 1.210,3% respecto al mismo periodo de 2020. El subsector más afectado ha sido el de la fabricación de motores, generadores y transformadores eléctricos.

Por otro lado, es también destacable el incremento de más del 1.600% de la desinversión en las actividades inmobiliarias, donde el volumen de la misma se ha incrementado en más de 500 millones de euros.

Otros sectores donde las desinversiones han sido importantes en términos relativos han sido el de la información y las comunicaciones, con un incremento de las desinversiones del 73,3%, y que suponen el 11,3% del total.

B.4. Distribución por Comunidades Autónomas

Distribución por Comunidad Autónoma sin ETVE

(Millones de euros)

COMUNIDAD AUTONOMA	1 Semestre 2021		1 Semestre 2020			Media 1 semestre 2017-21		
	Desinversión	%/ total	Desinversión	%/ total	% Variación 21/20	Desinversión	%/ total	% Variación 21/Media
COMUNIDAD DE MADRID	1.913	50,9	1.471	44,2	30,1	2.521	55,9	-24,1
CATALUÑA	1.204	32,0	344	10,4	249,7	939	20,8	28,1
PAIS VASCO	276	7,3	59	1,8	370,1	179	4,0	54,0
COMUNIDAD VALENCIANA	94	2,5	9	0,3	885,2	104	2,3	-10,5
ISLAS CANARIAS	76	2,0	31	0,9	148,4	24	0,5	221,2
ANDALUCIA	63	1,7	340	10,2	-81,4	114	2,5	-44,4
EXTREMADURA	46	1,2	1	0,0	7.473,8	10	0,2	381,9
ISLAS BALEARES	41	1,1	4	0,1	1.015,0	26	0,6	56,4
TODO EL TERRITORIO NACIONAL	36	1,0	950	28,6	-96,2	436	9,7	-91,7
CASTILLA-LA MANCHA	8	0,2	0	0,0	N.C.	27	0,6	-69,0
GALICIA	1	0,0	28	0,8	-95,1	7	0,2	-81,4
ARAGON	1	0,0		0,0	N.C.	3	0,1	-75,8
CANTABRIA	1	0,0	0	0,0	N.C.	1	0,0	-49,1
REGION DE MURCIA	0	0,0	7	0,2	-99,3	30	0,7	-99,8
NAVARRA	0	0,0	2	0,0	-98,1	0	0,0	-92,9
PRINCIPADO DE ASTURIAS	0	0,0	0	0,0	N.C.	69	1,5	-100,0
CASTILLA Y LEON	0	0,0	80	2,4	-100,0	17	0,4	-99,9
LA RIOJA		0,0		0,0	N.C.	0	0,0	-100,0
CEUTA Y MELILLA		0,0	0	0,0	N.C.	0	0,0	-100,0
TOTAL	3.760	100,0	3.325	100,0	13,1	4.508	100,0	-16,6

Fuente: Registro de Inversiones Exteriores

La concentración de sedes empresariales en España tiene efecto en las estadísticas de IDE también en lo que respecta a las desinversiones. Así en la Comunidad de Madrid se localiza el 50,9% de ellas. En segunda posición está Cataluña que recoge el 32% del total⁵.

Por último, se ha de mencionar que la volatilidad de las tasas de crecimiento o de decrecimiento está, con frecuencia, ligada a operaciones puntuales. Y, en particular, la volatilidad es más evidente fuera de Cataluña y de la Comunidad de Madrid.

⁵ En el apartado “en todo el territorio nacional” se incluyen las inversiones en empresas que, a pesar de tener la sede en una determinada CC.AA., como tiene diseminadas inversiones por toda España, el titular de la inversión decide asignarla a todo el territorio nacional y no a la CC.AA. de la sede.

C. OTRAS OPERACIONES REGISTRADAS

C.1. Transmisiones entre no residentes y reestructuraciones de grupo

(Millones de euros)

	1 Semestre 2021	1 Semestre 2020
TRANSMISIONES ENTRE NO RESIDENTES DE DISTINTO GRUPO	620	1.327
REESTRUCTURACIONES DE GRUPO:		
- <i>Transmisiones entre no residentes del mismo grupo</i>	3.741	5.674
- <i>Otras operaciones de reestructuración</i>		
<i>-Inversiones</i>	868	2.531
<i>-Desinversiones</i>	781	812

Fuente: Registro de Inversiones Exteriores

(1) Operaciones entre no residentes que suponen un cambio en el titular de una inversión en España.

El Registro de Inversiones tiene información sobre las operaciones entre no residentes que pertenecen a distinto grupo empresarial y reestructuraciones de grupo. Son operaciones que no constituyen inversión nueva efectiva, porque no afectan ni alteran la posición acreedora ni deudora de España frente a los no residentes en el exterior. En consecuencia, no se contabilizan en el total de los flujos de inversión del periodo.

Se distinguen tres grupos de operaciones:

- El grupo inversor extranjero transmite sus participaciones en la sociedad española a otro grupo inversor no residente (transmisiones entre no residentes de distinto grupo). El valor de este tipo de operaciones ha pasado de los 1.300 millones de euros aproximadamente en el primer semestre de 2020 a 620 millones en el mismo periodo de 2021.
- El grupo inversor extranjero transfiere sus participaciones en la sociedad española a otra empresa de su mismo grupo también extranjera (transmisiones entre no residentes del mismo grupo). Este tipo de operaciones ha decrecido en casi 2.000 millones de euros entre ambos periodos.
- El grupo inversor extranjero reestructura sus sociedades en España mediante procesos internos de fusión propia o impropia, con liquidación y disolución o no de la sociedad absorbida, escisiones, canjes de valores, aportaciones no dinerarias especiales, cesión de activos y pasivos entre sus sociedades en España, etc., sin que supongan entradas ni salidas de capital. Este grupo se denomina "otras operaciones de reestructuración" y se han reducido ligeramente en este primer semestre de 2021.

2. INVERSIONES ESPAÑOLAS EN EL EXTERIOR

1. INVERSIONES ESPAÑOLAS EN EL EXTRANJERO

A. INVERSIONES

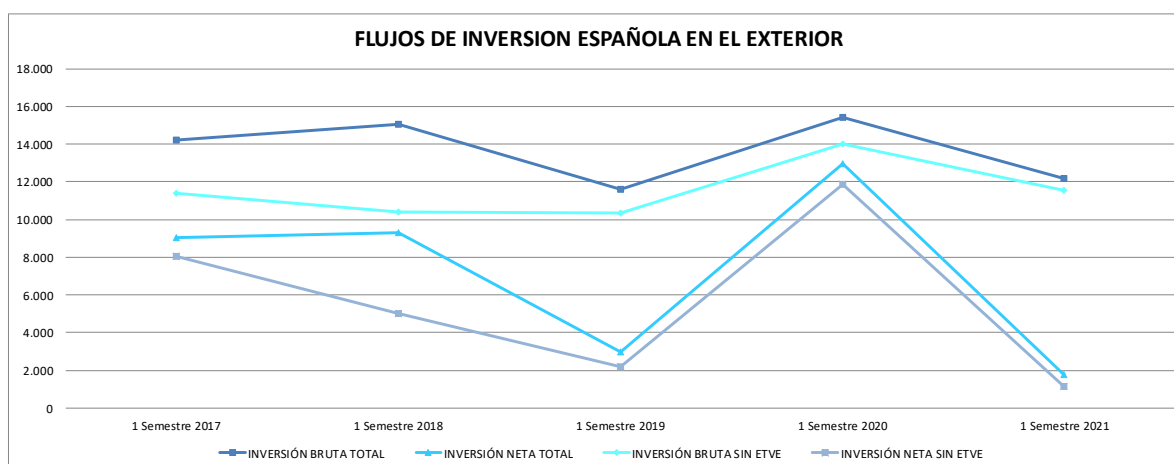
A.1. Evolución General

A.1.a. Inversión total en participaciones en capital

(Millones de euros)

	1 Semestre 2021		1 Semestre 2020				Media 1 Semestre 2017-2021			
	Inv. Bruta	Inv. Neta	Importe		% Variación 21/20		Importe		% Var 21 / Media	
			Inv. Bruta	Inv. Neta	Inv. Bruta	Inv. Neta	Inv. Bruta	Inv. Neta	Inv. Bruta	Inv. Neta
INVERSIÓN TOTAL en participaciones en el capital	12.162	1.779	15.421	12.988	-21,1	-86,3	13.689	7.218	-11,2	-75,4
INVERSIÓN DESCONTADAS ETVE	11.535	1.162	14.001	11.872	-17,6	-90,2	11.534	5.656	0,0	-79,4
-En sociedades no cotizadas	11.535	1.162	13.956	11.827	-17,3	-90,2	11.240	5.383	2,6	-78,4
-En sociedades cotizadas			45	45	-100,0	-100,0	294	272	-100,0	-100,0
INVERSIÓN DE ETVE	627	616	1.420	1.116	-55,9	-44,7	2.155	1.562	-70,9	-60,5

Fuente: Registro de Inversiones Exteriores



Los flujos de inversión española en el extranjero se han reducido un 17,6% en el primer semestre de 2021 respecto al mismo semestre del año anterior, teniendo en cuenta la inversión en empresas no ETVE y en términos brutos. No obstante, esta variación forma parte de la volatilidad habitual de los flujos de inversión bruta ya que, si se analiza un horizonte temporal más amplio como el periodo comprendido entre 2017 y 2021, no se observa ninguna desviación relevante respecto a la media de los flujos en los primeros semestres del periodo analizado.

En términos netos, se reducen en mayor magnitud los flujos de inversión española respecto al semestre del año anterior. Los flujos de inversión española neta en empresas no ETVE en el extranjero decrecieron un 90% respecto al primer semestre de 2020, y casi un 80% respecto a la media entre 2017 y 2021. La diferencia en la evolución en términos netos y brutos se explica fundamentalmente por una operación en el sector financiero por la cual un grupo empresarial ha vendido el 100% de una de sus filiales por un importe muy significativo. Si se omite esta operación, la dirección de la inversión neta tendría una evolución similar a la que tiene la inversión bruta.

En definitiva, los flujos de inversión española en el extranjero decrecen en el primer semestre de 2021 con respecto al mismo semestre del año anterior.

A.1.b. Inversión española bruta sin operaciones ETVE. Tipo de operación

(Millones de euros)

	1 Semestre 2021		1 Semestre 2020			Media 1 Semestre 2017-2021		
	Inv. Bruta	%/ total	Inv. Bruta	%/ total	% Variación 21/20	Inv. Bruta	%/ total	% Variación 21/Media
Nueva Producción	10.096	87,5	9.520	68,0	6,0	8.828	76,5	14,4
- Constituciones	17	0,1	427	3,0	-96,1	1.033	9,0	-98,4
- Ampliaciones	10.079	87,4	9.094	65,0	10,8	7.795	67,6	29,3
Adquisiciones	1.439	12,5	4.480	32,0	-67,9	2.706	23,5	-46,8
TOTAL	11.535	100,0	14.001	100,0	-17,6	11.534	100,0	0,0

Fuente: Registro de Inversiones Exteriores

Si se analizan los datos según la tipología de operación, se observa una ligera subida del 6% en inversiones de nueva aportación. Sin embargo, las adquisiciones y fusiones se han reducido significativamente, mostrando una caída del 67,9%, circunstancia que puede no ser ajena a las necesidades de liquidez y al apalancamiento de las empresas españolas, ni tampoco al contexto de incertidumbre que persiste a nivel internacional y ralentiza la recuperación de la inversión española y mundial.

Respecto a las estadísticas, aunque las operaciones de ampliación de capital han crecido, se debe recordar que ha sido gracias a las ampliaciones de capital llevadas a cabo por un único grupo empresarial del sector de las telecomunicaciones. De lo contrario, hubieran sufrido una caída igualmente importante.

A.2. Distribución geográfica de las inversiones españolas

A.2.a.1. Inversión Española bruta sin operaciones ETVE. País de destino inmediato

(Millones de euros)

PAIS	1 Semestre 2021		1 Semestre 2020			Media 1 Semestre 2017-2021		
	Inv. Bruta	%/ total	Inv. Bruta	%/ total	% Variación 21/20	Inv. Bruta	%/ total	% Variación 21/Media
REINO UNIDO	7.428	64,4	1.503	10,7	394,1	2.152	18,7	245,1
ESTADOS UNIDOS	1.430	12,4	2.747	19,6	-47,9	1.655	14,4	-13,6
MEXICO	894	7,7	1.857	13,3	-51,9	1.466	12,7	-39,0
PORTUGAL	445	3,9	590	4,2	-24,7	553	4,8	-19,5
LUXEMBURGO	219	1,9	87	0,6	151,6	263	2,3	-16,7
FRANCIA	167	1,4	272	1,9	-38,6	1.039	9,0	-83,9
COLOMBIA	106	0,9	99	0,7	7,1	232	2,0	-54,5
ITALIA	100	0,9	99	0,7	0,9	131	1,1	-23,7
BRASIL	91	0,8	577	4,1	-84,2	528	4,6	-82,7
POLONIA	88	0,8	47	0,3	86,9	34	0,3	162,8
ARGENTINA	87	0,8	53	0,4	65,1	176	1,5	-50,5
ALEMANIA	84	0,7	504	3,6	-83,4	163	1,4	-48,5
COSTA RICA	52	0,4	11	0,1	367,3	14	0,1	274,0
URUGUAY	49	0,4	135	1,0	-63,3	128	1,1	-61,5
PAISES BAJOS	46	0,4	1.656	11,8	-97,2	699	6,1	-93,5
PERU	37	0,3	33	0,2	12,9	92	0,8	-59,5
MARRUECOS	26	0,2	78	0,6	-66,9	45	0,4	-42,2
CHILE	21	0,2	212	1,5	-90,2	228	2,0	-90,8
NORUEGA	20	0,2	3	0,0	531,8	23	0,2	-15,0
CHINA	17	0,2	1.811	12,9	-99,0	382	3,3	-95,5
ISLAS CAIMAN	17	0,1	10	0,1	62,6	34	0,3	-50,0
RESTO	112	1,0	1.615	11,5	-93,1	1.499	13,0	-92,5
TOTAL	11.535	100,0	14.001	100,0	-17,6	11.534	100,0	0,0

Fuente: Registro de Inversiones Exteriores

En cuanto al análisis geográfico⁶, destaca la concentración de la inversión española en este primer semestre de 2021, habiéndose dirigido casi el 85% de la misma únicamente a tres países, y por este orden: Reino Unido, Estados Unidos y México.

La inversión española en Reino Unido ha estado marcada por las ampliaciones de capital anteriormente citadas. Estas operaciones han provocado que la inversión se haya incrementado en casi un 400% respecto al primer semestre de 2020. Así, la participación de la inversión española en Reino Unido respecto al total de inversión en el extranjero ha sido de casi el 65%.

Por su parte, la participación de la inversión española en Estados Unidos ha alcanzado el 12,4% de la inversión total. En este caso, la inversión se reparte entre un mayor número de operaciones y en diferentes sectores.

La inversión en México, ha decrecido un 51,9% respecto al primer trimestre de 2020 y ha alcanzado los 894 millones de euros y una participación más reducida del 7,7% sobre el total del periodo.

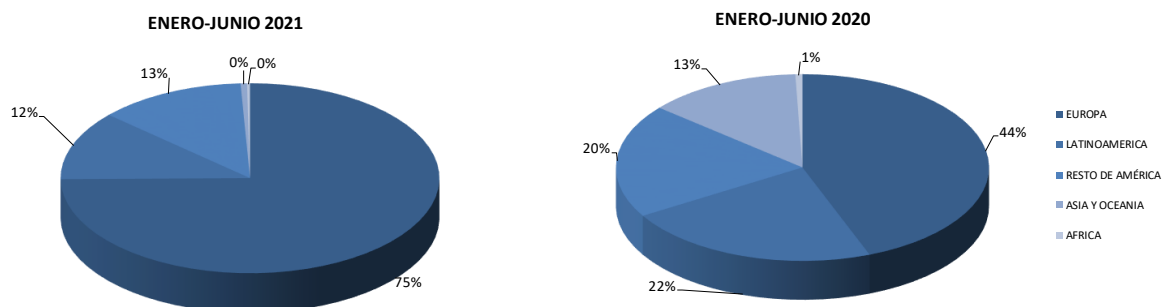
⁶ El análisis de la distribución geográfica de la inversión española en el exterior es más restringido que el de la inversión extranjera en España dado que la información que se recoge a través de las declaraciones de inversión en cuanto al destino de las inversiones no permite lograr una explotación estadística fiable del país de destino final. Por ello, los cuadros en las secciones posteriores se refieren al país de destino inmediato, es decir, aquel en el que se localizan las empresas extranjeras directamente participadas por los inversores residentes en España.

A.2.a.3. Inversión Española bruta sin operaciones ETVE. País de destino inmediato. Áreas Geográficas.

(Millones de euros)

ÁREAS GEOGRÁFICAS	1 Semestre 2021		1 Semestre 2020			Media 1 Semestre 2017-2021		
	Inv. Bruta	%/ total	Inv. Bruta	%/ total	% Variación 21/20	Inv. Bruta	%/ total	% Variación 21/Media
EUROPA	8.630	74,8	6.181	44,1	39,6	9.475	82,2	-8,9
LATINOAMERICA	1.358	11,8	3.107	22,2	-56,3	3.516	30,5	-61,4
RESTO DE AMÉRICA	1.455	12,6	2.760	19,7	-47,3	3.277	28,4	-55,6
ASIA Y OCEANIA	63	0,5	1.866	13,3	-96,6	512	4,4	-87,7
AFRICA	29	0,3	87	0,6	-66,1	38	0,3	-22,4

Fuente: Registro de Inversiones Exteriores



Las inversiones españolas en el exterior se concentran principalmente en Europa que experimenta una mejora tanto en sus flujos, del 39,6%, como en el peso que alcanza sobre el total, que supone el 74,8%.

Le siguen Latinoamérica y el resto de América que son el destino del 11,8% y el 12,6% del total de inversiones, respectivamente, y que registran descensos importantes del 56,3% y del 47,3% respectivamente.

Por su parte, las zonas geográficas de África y Asia y Oceanía siguen, en comparación con otras, sin alcanzar una participación significativa.

A.3. Distribución sectorial

A.3.a. Sector de destino de la inversión española sin operaciones ETVE

A continuación, se presenta la distribución de la inversión española en el exterior en 2020 por sectores económicos, de acuerdo con la actividad (CNAE) de las empresas extranjeras participadas.

(Millones de euros)

CNAE	SECTOR DE DESTINO EXTRANJERO	1 Semestre 2021		1 Semestre 2020			Media 1 Semestre 2017-2021		
		Inv. Bruta	%/total	Inv. Bruta	%/total	% Variación 21/20	Inv. Bruta	%/total	% Variación 21/Media
01 AL 03	Agricultura, ganadería, silvicultura y pesca	11	0,1	42	0,3	-73,5	70	0,6	-83,9
05 AL 09	Industrias extractivas	1	0,0	1.275	9,1	-99,9	765	6,6	-99,9
10 AL 33	Industria manufacturera	1.254	10,9	4.470	31,9	-71,9	2.275	19,7	-44,9
	Elaboración de productos cárnicos y de volatería	271	2,3		0,0	N.C.	54	0,5	400,0
	Fabricación de otros productos básicos de química inorgánica	218	1,9		0,0	N.C.	44	0,4	391,5
	Fabricación de vidrio plano	188	1,6		0,0	N.C.	72	0,6	159,4
35	Suministro de energía eléctrica, gas, vapor y aire acondicionado	850	7,4	1.598	11,4	-46,8	1.021	8,9	-16,8
	Producción de energía eléctrica de origen eólico	795	6,9	389	2,8	104,5	536	4,6	48,3
	Producción de energía eléctrica de otros tipos	37	0,3	162	1,2	-76,9	65	0,6	-41,9
36 AL 39	Suministro agua, acti. saneamiento, gestión residuos, descontaminación	62	0,5	23	0,2	166,7	52	0,4	21,0
41 AL 43	Construcción	99	0,9	645	4,6	-84,6	376	3,3	-73,7
45 AL 47	Comercio mayor y menor; reparación vehículos motor y motocicletas	791	6,9	2.205	15,8	-64,1	978	8,5	-19,1
	Comercio p. menor establec. no especializados, predom. alimen, beb, tabaco	473	4,1	120	0,9	N.C.	167	1,4	183,6
	Comercio mayor porcelana, cristalería y art. limpieza	138	1,2		0,0	N.C.	28	0,2	400,0
	Comercio al por mayor no especializado	72	0,6	6	0,0	1.168,6	19	0,2	284,7
49 AL 53	Transporte y almacenamiento	32	0,3	1.666	11,9	-98,1	1.133	9,8	-97,2
55 AL 56	Hostelería	8	0,1	108	0,8	-92,4	116	1,0	-92,9
58 AL 63	Información y comunicaciones	7.988	69,2	856	6,1	833,3	2.258	19,6	253,8
	Telecomunicaciones por satélite	5.656	49,0	122	0,9	4.541,8	1.191	10,3	374,9
	Telecomunicaciones por cable	2.107	18,3	54	0,4	3.801,2	480	4,2	338,7
	Actividades de consultoría informática	104	0,9	52	0,4	102,4	42	0,4	145,9
64 AL 66	Actividades financieras y de seguros	201	1,7	775	5,5	-74,0	1.974	17,1	-89,8
	Inversión colectiva, fondos y entidades financieras similares	74	0,6	33	0,2	N.C.	92	0,8	-19,1
	Otras activ. auxil. a serv. financ. except seguros y fondos de pensio	47	0,4	89	0,6	-47,5	30	0,3	56,5
	actividade, intermediacion en operaciones con valores y otros activos	23	0,2	2	0,0	1.051,5	41	0,4	-43,8
68	Actividades inmobiliarias	74	0,6	166	1,2	-55,3	216	1,9	-65,6
69 AL 75	Actividades profesionales, científicas y técnicas	122	1,1	53	0,4	131,3	91	0,8	33,3
77 AL 82	Actividades administrativas y servicios auxiliares	22	0,2	114	0,8	-80,5	120	1,0	-81,6
84	Administración Pública y defensa; Seguridad Social obligatoria		0,0		0,0	N.C.	0	0,0	N.C.
85	Educación		0,0	1	0,0	-100,0	3	0,0	-100,0
86 AL 88	Actividades sanitarias y de servicios sociales	16	0,1	3	0,0	536,4	68	0,6	-76,2
90 AL 93	Actividades artísticas, recreativas y de entrenamiento	1	0,0		0,0	N.C.	17	0,1	-96,2
94 AL 96	Otros servicios	2	0,0	1	0,0	7,9	1	0,0	118,8
97 AL 99	Act. hogar empleadores pers. domest. o produc. bienes-serv. uso propio		0,0		0,0	N.C.	0	0,0	N.C.
99	Actividades de organizaciones y organismos extraterritoriales		0,0		0,0	N.C.	0	0,0	N.C.
	TOTAL	11.535	100,0	14.001	100,0	-17,6	11.534	100,0	0,0

Fuente: Registro de Inversiones Exteriores

Se observa que aproximadamente el 80% se ha dirigido al sector servicios y el 20% restante al sector industrial. La mayor caída se ha producido en el sector de la industria, donde la inversión española en el extranjero ha caído en más de 5.000 millones de euros. Concretamente, el decrecimiento de la inversión en las industrias extractivas y manufacturera ha sido de los más relevantes.

No obstante, las caídas de la inversión también han sido notables en sectores como el del transporte y almacenamiento, el comercio al por mayor y al por menor y, en menor medida, en los sectores de la construcción y el sector financiero.

En cambio, es destacable el crecimiento de la inversión en el sector de la información y las telecomunicaciones, donde la inversión se ha incrementado en más de un 800%

respecto al primer semestre de 2020. En concreto, este incremento de la inversión ha sido muy significativo en las telecomunicaciones por cable y por satélite. Así, solo el sector de la información y las telecomunicaciones cubre el 69,2% de la inversión española en el extranjero en este primer semestre de 2021.

A.3.b. Sector de origen de la inversión española incluyendo operaciones ETVE

(Millones de euros)

CNAE	SECTOR DE ORIGEN	1 Semestre 2021		1 Semestre 2020			Media 1 Semestre 2017-2021		
		Inv. Bruta	%/ total	Inv. Bruta	%/ total	% Variación 21/20	Inv. Bruta	%/ total	% Variación 21/Media
	Personas Físicas	27	0,2	3	0,0	748,9	14	0,1	88,6
01 AL 03	Agricultura, ganadería, silvicultura y pesca	14	0,1	18	0,1	-25,4	21	0,2	-36,5
05 AL 09	Industrias extractivas		0,0	1.155	7,5	-100,0	422	3,1	-100,0
10 AL 33	Industria manufacturera	908	7,5	4.863	31,5	-81,3	2.173	15,9	-58,2
35	Suministro de energía eléctrica, gas, vapor y aire acondicionado	100	0,8	87	0,6	15,9	89	0,6	13,0
36 AL 39	Suministro agua, acti. saneamiento, gestión residuos, descontaminación	57	0,5	23	0,2	145,6	28	0,2	106,1
41 AL 43	Construcción	55	0,5	555	3,6	-90,1	248	1,8	-77,8
45 AL 47	Comercio mayor y menor; reparación vehículos motor y motocicletas	565	4,6	637	4,1	-11,4	343	2,5	64,7
49 AL 53	Transporte y almacenamiento	0	0,0	1.597	10,4	-100,0	943	6,9	-100,0
55 AL 56	Hostelería	2	0,0	2	0,0	-27,9	39	0,3	-95,7
58 AL 63	Información y comunicaciones	85	0,7	156	1,0	-45,3	449	3,3	-80,9
64 AL 66	Actividades financieras y de seguros excepto holding (6420)*	348	2,9	579	3,8	-39,8	1.586	11,6	-78,0
68	Actividades inmobiliarias	73	0,6	292	1,9	-75,0	428	3,1	-82,9
69 AL 75	Actividades profesionales, científicas y técnicas	133	1,1	81	0,5	64,8	143	1,0	-6,8
77 AL 82	Actividades administrativas y servicios auxiliares	3	0,0	100	0,7	-96,9	40	0,3	-92,3
84	Administración Pública y defensa; Seguridad Social obligatoria		0,0	1	0,0	-100,0	1	0,0	-100,0
85	Educación	0	0,0	0	0,0	-75,0	0	0,0	-48,3
86 AL 88	Actividades sanitarias y de servicios sociales	1	0,0	0	0,0	14,6	59	0,4	-99,1
90 AL 93	Actividades artísticas, recreativas y de entretenimiento	1	0,0		0,0	N.C.	1	0,0	-24,0
94 AL 96	Otros servicios	2	0,0		0,0	N.C.	4	0,0	-51,4
97 AL 98	Act. hogar empleadores pers. domest. o produc. bienes-serv. uso propio		0,0		0,0	N.C.	0	0,0	N.C.
99	Actividades de organizaciones y organismos extraterritoriales		0,0		0,0	N.C.	0	0,0	N.C.
	Holding	9.161	75,3	3.850	25,0	137,9	4.504	32,9	103,4
	ETVE	627	5,2	1.420	9,2	-55,9	2.155	15,7	-70,9
	TOTAL	12.162	100,0	15.421	100,0	-21,1	13.689	100,0	-11,2

Fuente: Registro de Inversiones Exteriores

Las inversiones canalizadas a través de "Holdings" por valor de 9.161 millones de euros, supusieron un 75,3% del total y aumentaron un 137,9% respecto al primer semestre de 2020⁷. Las inversiones de las ETVE registraron 627 millones de euros en el primer semestre de 2021, un 5,2% del total y han registrado un decrecimiento del 55,9%.

⁷ La distribución sectorial de la inversión española, en función del sector de la actividad del titular de la misma, incluye también un apartado para las personas físicas y la inversión realizada por empresas ETVE, es decir, por las sociedades holding domiciliadas en España, pero que pertenecen a grupos extranjeros.

A.4 Distribución por Comunidades Autónomas sin operaciones ETVE

(Millones de euros)

COMUNIDAD AUTÓNOMA	1 Semestre 2021		1 Semestre 2020			Media 1 Semestre 2017-2021		
	Inv. Bruta	% / total	Inv. Bruta	% / total	% Variación 21/20	Inv. Bruta	% / total	% Variación 21/Media
COMUNIDAD DE MADRID	9.652	83,7	6.844	48,9	41,0	6.587	57,1	46,5
PRINCIPADO DE ASTURIAS	672	5,8	348	2,5	92,9	498	4,3	35,0
COMUNIDAD VALENCIANA	504	4,4	264	1,9	90,9	490	4,2	2,9
CATALUÑA	360	3,1	3.317	23,7	N.C.	1.297	11,2	-72,3
PAIS VASCO	164	1,4	1.171	8,4	-86,0	644	5,6	-74,5
CASTILLA Y LEON	65	0,6	59	0,4	10,9	164	1,4	-60,1
GALICIA	50	0,4	1.750	12,5	-97,2	612	5,3	-91,9
ISLAS CANARIAS	28	0,2	0	0,0	N.C.	9	0,1	224,6
CANTABRIA	18	0,2	45	0,3	-60,4	969	8,4	-98,1
ISLAS BALEARES	9	0,1	124	0,9	-92,9	84	0,7	-89,5
ARAGON	7	0,1	0	0,0	5.775,0	60	0,5	-88,3
ANDALUCIA	6	0,0	20	0,1	-71,4	81	0,7	-93,1
CASTILLA-LA MANCHA	0	0,0	0	0,0	N.C.	0	0,0	-88,0
LA RIOJA	0	0,0	29	0,2	-100,0	6	0,1	-100,0
REGION DE MURCIA	0	0,0	25	0,2	-100,0	15	0,1	-100,0
NAVARRA	0	0,0	4	0,0	-100,0	18	0,2	-100,0
EXTREMADURA	0	0,0	0	0,0	N.C.	0	0,0	N.C.
CEUTA Y MELILLA	0	0,0	0	0,0	N.C.	0	0,0	N.C.
TOTAL	11.535	100,0	14.001	100,0	-17,6	11.534	100,0	0,0

Fuente: Registro de Inversiones Exteriores

Tal y como sucede con la inversión extranjera en España, la concentración de la inversión exterior española en unas pocas CC.AA. refleja la localización de las sedes de los grandes grupos españoles inversores.

Como origen de la inversión en el exterior, destaca la Comunidad de Madrid, con una cuota del 83,7%. Y, conjuntamente, casi el 100% de la inversión española tiene origen en cinco Comunidades Autónomas: Madrid, Asturias, Valencia, Cataluña y el País Vasco. En términos de volumen, es la Comunidad de Madrid, por ser la principal región emisora de inversión, la que más ha aumentado su inversión. El aumento ha sido de casi 3.000 millones de euros respecto al primer semestre de 2020.

Asimismo, destaca el aumento relativo de la inversión exterior con origen en Asturias y en la Comunidad Valenciana. En ambos casos, los incrementos de deben a operaciones de grandes empresas en Estados Unidos y en Portugal, respectivamente.

B. DESINVERSIONES

B.1. Evolución general de la desinversión española total en el exterior

B.1.a. Desinversión española en el exterior total

(Millones de euros)

	1 Semestre 2021		1 Semestre 2020		Media 1 Semestre 2017-2021	
	Desinversión		Desinversión	% Variación 21/20	Desinversión	% Variación 21/Media
DESINVERSION TOTAL en participaciones en el capital	10.383		2.433	326,7	6.471	60,5
DESINVERSION DESCONTADAS ETVE	10.373		2.129	387,3	5.878	76,5
-En sociedades no cotizadas	10.373		2.129	387,3	5.857	77,1
-En sociedades cotizadas				N.C.	21	-100,0
DESINVERSION DE ETVE	10		305	-96,6	593	-98,2

Fuente: Registro de Inversiones Exteriores

Los flujos de inversión española neta en empresas no ETVE en el extranjero decrecieron un 90% respecto al primer semestre de 2020, y casi un 80% respecto a la media entre 2017 y 2021.

En efecto, la desinversión total española ha alcanzado los 10.383 millones de euros en el primer semestre de 2021, lo que supone un incremento de más del 300% respecto al mismo periodo de 2020.

La desinversión en sociedades cotizadas ha sido nula, en línea con las bajas cifras de los últimos años. La práctica totalidad de las desinversiones descontadas las ETVE correspondieron a las llevadas a cabo en sociedades no cotizadas.

B.1.b. Desinversión española en el exterior sin operaciones ETVE. Tipo de operación

(Millones de euros)

	1 Semestre 2021		1 Semestre 2020			Media 1 Semestre 2017-2021		
	Desinversión	% / total	Desinversión	% / total	% Variación 21/20	Desinversión	% / total	% Variación 21/Media
Liquidaciones	111	1,1	1.782	83,7	-93,8	1.239	21,1	-91,0
- Liquidación total	17	0,2	131	6,1	-87,1	474	8,1	-96,5
- Liquidación parcial	94	0,9	1.652	77,6	-94,3	766	13,0	-87,7
Ventas	10.262	98,9	346	16,3	2.862,4	4.639	78,9	121,2
TOTAL	10.373	100,0	2.129	100,0	387,3	5.878	100,0	76,5

Fuente: Registro de Inversiones Exteriores

El 98,9% de la desinversión española, excluidas las ETVE en empresas extranjeras, correspondió a ventas, y una parte relevante de esos más de 10.000 millones de euros en ventas se corresponden con la desinversión en Estados Unidos citada.

En cambio, las liquidaciones parciales y totales de empresas han representado tan solo 111 millones de euros, representando un 1,1% del total, y habiendo decrecido en un 93,8% respecto al primer semestre de 2020.

B.2. Distribución geográfica

B.2.a.1. Desinversión Española bruta sin operaciones ETVE. País de destino inmediato.

(Millones de euros)

PAIS	1 Semestre 2021		1 Semestre 2020			Media 1 Semestre 2017-2021		
	Desinversión	%/total	Desinversión	%/total	% Variación 21/20	Desinversión	%/total	% Variación 21/Media
ESTADOS UNIDOS	9.544	92,0	161	7,6	N.C.	2.208	37,6	332,3
PARAGUAY	202	2,0	0	0,0	168.616,7	41	0,7	398,4
GRECIA	179	1,7	3	0,2	N.C.	36	0,6	390,9
PAISES BAJOS	47	0,5	2	0,1	2.553,1	413	7,0	-88,6
LIBERIA	43	0,4		0,0	N.C.	9	0,1	400,0
LUXEMBURGO	43	0,4	172	8,1	N.C.	81	1,4	-47,3
ALEMANIA	37	0,4		0,0	N.C.	40	0,7	-6,3
REINO UNIDO	37	0,4	3	0,1	1.177,9	1.290	21,9	-97,1
PERU	35	0,3	3	0,2	928,6	10	0,2	237,4
HUNGRÍA	32	0,3		0,0	N.C.	26	0,4	25,3
IRLANDA	30	0,3	5	0,2	536,6	63	1,1	-52,1
CHIPRE	29	0,3	7	0,3	339,7	10	0,2	196,1
SUIZA	22	0,2	0	0,0	4.349,0	5	0,1	372,7
MEXICO	21	0,2	1.278	60,0	-98,3	546	9,3	-96,1
CANADA	20	0,2	7	0,3	N.C.	33	0,6	-39,0
TURQUÍA	11	0,1	3	0,1	234,4	4	0,1	145,8
PORTUGAL	10	0,1	34	1,6	-70,4	53	0,9	-81,1
ISLAS CAIMAN	8	0,1	4	0,2	123,1	8	0,1	3,2
BULGARIA	6	0,1		0,0	N.C.	2	0,0	228,8
COLOMBIA	6	0,1	7	0,3	-21,6	157	2,7	-96,4
FRANCIA	3	0,0	27	1,3	-90,6	26	0,5	-90,6
RESTO	8	0,1	413	19,4	-98,0	820	13,9	-99,0
TOTAL	10.373	100,0	2.129	100,0	387,3	5.878	100,0	76,5

Fuente: Registro de Inversiones Exteriores

Por los motivos anteriormente explicados, la desinversión en el primer semestre de 2021 se concentró mayoritariamente en un solo país, Estados Unidos, donde se produjo el 92% de la desinversión total, por valor de más de 9.500 millones de euros⁸.

B.2.a.3. Desinversión Española bruta sin operaciones ETVE. País de destino inmediato. Áreas Geográficas.

(Millones de euros)

ÁREAS GEOGRÁFICAS	1 Semestre 2021		1 Semestre 2020			Media 1 Semestre 2017-2021		
	Desinversión	%/total	Desinversión	%/total	% Variación 21/20	Desinversión	%/total	% Variación 21/Media
EUROPA	487	4,7	300	14,1	62,0	2.531	43,1	-80,8
LATINOAMÉRICA	268	2,6	1.644	77,2	-83,7	1.048	17,8	-74,4
RESTO DE AMÉRICA	9.572	92,3	172	8,1	5.467,2	2.253	38,3	324,9
ASIA Y OCEANÍA	3	0,0	9	0,4	-62,9	30	0,5	-88,6
ÁFRICA	43	0,4	4	0,2	1.060,1	17	0,3	153,9

Fuente: Registro de Inversiones Exteriores

Por áreas geográficas, y en consecuencia con el sub-apartado anterior, la rúbrica del resto de América concentra las desinversiones españolas descontadas las ETVE y, en concreto, como se ha visto, se refieren a Estados Unidos.

La segunda área geográfica donde se han realizado más desinversiones es Europa, que representa solamente el 4,7%.

⁸ El análisis de la distribución geográfica de la desinversión española, como sucede en el caso de la de la inversión española, hace referencia al país donde está radicada la empresa extranjera en que se desinvierte.

B.3 Distribución sectorial

B.3.a. Sector de destino de la desinversión española sin operaciones ETVE

(Millones de euros)

CNAE	SECTOR DE DESTINO EXTRANJERO	1 Semestre 2021		1 Semestre 2020			Media 1 Semestre 2017-2021		
		Desinversión	%/total	Desinversión	%/total	% Variación 21/20	Desinversión	%/total	% Variación 21/Media
01 AL 03	Agricultura, ganadería, silvicultura y pesca		0,0	13	0,6	-100,0	21	0,4	-100,0
05 AL 09	Industrias extractivas		0,0	139	6,5	-100,0	38	0,6	-100,0
10 AL 33	Industria manufacturera	63	0,6	132	6,2	-52,3	334	5,7	-81,2
	<i>Fabricación de otros productos de plástico</i>	32	0,3		0,0	N.C.	8	0,1	312,4
	<i>Reparación y mantenimiento naval</i>	29	0,3		0,0	N.C.	6	0,1	400,0
35	Suministro de energía eléctrica, gas, vapor y aire acondicionado	30	0,3	504	23,7	-94,0	478	8,1	-93,6
	<i>Distribución por tubería de combustibles gaseosos</i>	21	0,2		0,0	N.C.		0,0	N.C.
36 AL 39	Suministro agua, acti. saneamiento, gestión residuos, descontaminación	44	0,4	1	0,0	6.846,0	9	0,2	375,5
41 AL 43	Construcción	9	0,1	36	1,7	-75,0	236	4,0	-96,2
45 AL 47	Comercio mayor y menor; reparación vehículos motor y motocicletas	10	0,1	17	0,8	-39,3	1.289	21,9	-99,2
49 AL 53	Transporte y almacenamiento	48	0,5	52	2,5	-7,8	79	1,3	-38,7
55 AL 56	Hostelería	1	0,0		0,0	N.C.	4	0,1	-83,8
58 AL 63	Información y comunicaciones	81	0,8	915	43,0	-91,2	357	6,1	-77,4
	<i>Otros servicios relac.con tecnologías de la información e informática</i>	41	0,4	9	0,4	371,1	10	0,2	311,1
	<i>Actividades de programación y emisión de televisión</i>	35	0,3		0,0	N.C.	8	0,1	369,1
64 AL 66	Actividades financieras y de seguros	10.069	97,1	315	14,8	3.092,4	2.717	46,2	270,6
	<i>Otra intermediación monetaria</i>	9.745	93,9	2	0,1	405.952,1	2.319	39,4	320,3
	<i>Seguros distintos de los seguros de vida</i>	253	2,4	27	1,3	843,5	68	1,2	270,2
68	Actividades inmobiliarias	4	0,0	2	0,1	53,0	150	2,5	-97,5
69 AL 75	Actividades profesionales, científicas y técnicas	4	0,0	3	0,1	49,5	71	1,2	-94,0
77 AL 82	Actividades administrativas y servicios auxiliares	6	0,1	0	0,0	1.950,0	52	0,9	-88,2
84	Administración Pública y defensa; Seguridad Social obligatoria		0,0		0,0	N.C.	0	0,0	N.C.
85	Educación		0,0		0,0	N.C.	0	0,0	N.C.
86 AL 88	Actividades sanitarias y de servicios sociales		0,0		0,0	N.C.	38	0,6	-100,0
90 AL 93	Actividades artísticas, recreativas y de entrenamiento	4	0,0		0,0	N.C.	5	0,1	-20,7
94 AL 96	Otros servicios		0,0		0,0	N.C.	1	0,0	-100,0
97 AL 98	Act. hogar empleadores pers. domest. o produc. bienes-serv. uso propio		0,0		0,0	N.C.	0	0,0	N.C.
99	Actividades de organizaciones y organismos extraterritoriales		0,0		0,0	N.C.	0	0,0	N.C.
	TOTAL	10.373	100,0	2.129	100,0	387,3	5.878	100,0	76,5

Fuente: Registro de Inversiones Exteriores

El 97,1% de la desinversión exterior española se concentró en un único sector, el de actividades financieras y de seguros⁹.

⁹ El análisis sectorial de la desinversión española en el exterior sigue los mismos criterios y estructura que se han manejado en este Boletín para el estudio de la inversión española en el exterior.

B.3.b. Sector de origen de la desinversión española incluyendo operaciones ETVE

(Millones de euros)

CNAE	SECTOR DE ORIGEN	1 Semestre 2021		1 Semestre 2020			Media 1 Semestre 2017-2021		
		Desinversión	% /total	Desinversión	% /total	% Variación 21/20	Desinversión	% /total	% Variación 21/Media
	Personas Físicas	5	0,0	3	0,1	68,2	10	0,2	-52,0
01 AL 03	Agricultura, ganadería, silvicultura y pesca		0,0	7	0,3	-100,0	26	0,4	-100,0
05 AL 09	Industrias extractivas		0,0		0,0	N.C.	0	0,0	-100,0
10 AL 33	Industria manufacturera	2	0,0	19	0,8	-87,6	136	2,1	-98,3
35	Suministro de energía eléctrica, gas, vapor y aire acondicionado		0,0	24	1,0	-100,0	150	2,3	-100,0
36 AL 39	Suministro agua, acti. saneamiento, gestión residuos, descontaminación	44	0,4	1	0,0	6.846,0	9	0,1	374,5
41 AL 43	Construcción	8	0,1	93	3,8	-91,2	35	0,5	-76,7
45 AL 47	Comercio mayor y menor; reparación vehículos motor y motocicletas	7	0,1	21	0,9	N.C.	1.306	20,2	-99,4
49 AL 53	Transporte y almacenamiento	5	0,0	48	2,0	-89,2	21	0,3	-75,0
55 AL 56	Hostelería	1	0,0		0,0	N.C.	0	0,0	269,3
58 AL 63	Información y comunicaciones	0	0,0	23	0,9	-99,6	133	2,1	-99,9
64 AL 66	Actividades financieras y de seguros excepto holding (6420)*	10.016	96,5	365	15,0	2.647,4	2.559	39,5	291,4
68	Actividades inmobiliarias	0	0,0	1	0,1	-70,3	145	2,2	-99,7
69 AL 75	Actividades profesionales, científicas y técnicas	76	0,7	168	6,9	-54,9	70	1,1	8,8
77 AL 82	Actividades administrativas y servicios auxiliares	9	0,1	3	0,1	192,1	24	0,4	-64,0
84	Administración Pública y defensa; Seguridad Social obligatoria	1	0,0		0,0	N.C.	1	0,0	-43,7
85	Educación	0	0,0		0,0	N.C.	0	0,0	400,0
86 AL 88	Actividades sanitarias y de servicios sociales		0,0		0,0	N.C.	0	0,0	N.C.
90 AL 93	Actividades artísticas, recreativas y de entrenamiento	3	0,0		0,0	N.C.	1	0,0	392,3
94 AL 96	Otros servicios		0,0		0,0	N.C.	1	0,0	-100,0
97 AL 98	Act. hogar empleadores pers. domest. o produc. bienes-serv. uso propio		0,0		0,0	N.C.	0	0,0	N.C.
99	Actividades de organizaciones y organismos extraterritoriales		0,0		0,0	N.C.	0	0,0	N.C.
	Holding	195	1,9	1.354	55,7	-85,6	1.249	19,3	-84,4
	ETVE	10	0,1	305	12,5	-96,6	593	9,2	-98,2
	TOTAL	10.383	100,0	2.433	100,0	326,7	6.471	100,0	60,5

Fuente: Registro de Inversiones Exteriores

Al margen de la desinversión en el sector financiero mencionada, la desinversión española en el exterior se ha realizado principalmente en las empresas "Holding", que representaron el 1,9% del total.

B.4. Distribución por Comunidades Autónomas

(Millones de euros)

COMUNIDAD AUTÓNOMA	1 Semestre 2021		1 Semestre 2020			Media 1 Semestre 2017-2021		
	Desinversión	% /total	Desinversión	% /total	% Variación 21/20	Desinversión	% /total	% Variación 21/Media
PAIS VASCO	9.755	94,0	305	14,3	N.C.	2.142	36,4	355,4
COMUNIDAD DE MADRID	250	2,4	1.523	71,6	-83,6	1.647	28,0	-84,8
ISLAS BALEARES	179	1,7	1	0,1	N.C.	41	0,7	335,4
CATALUÑA	84	0,8	167	7,9	-49,9	184	3,1	-54,5
ISLAS CANARIAS	72	0,7	7	0,3	991,5	19	0,3	285,2
COMUNIDAD VALENCIANA	30	0,3	1	0,1	2.543,9	98	1,7	-69,2
CASTILLA Y LEON	3	0,0	24	1,1	-88,7	14	0,2	-81,2
CANTABRIA	0	0,0	2	0,1	-96,0	315	5,4	-100,0
ARAGON	0	0,0	0	0,0	-97,9	16	0,3	-99,9
ANDALUCIA	0	0,0	0	0,0	N.C.	1.221	20,8	-100,0
GALICIA	0	0,0	49	2,3	-100,0	114	1,9	-100,0
PRINCIPADO DE ASTURIAS	0	0,0	47	2,2	-100,0	27	0,5	-100,0
NAVARRA	0	0,0	1	0,1	-100,0	0	0,0	-100,0
EXTREMADURA	0	0,0	0	0,0	-100,0	0	0,0	-100,0
CASTILLA-LA MANCHA	0	0,0	0	0,0	N.C.	39	0,7	-100,0
REGION DE MURCIA	0	0,0	0	0,0	N.C.	0	0,0	-100,0
LA RIOJA	0	0,0	0	0,0	N.C.	0	0,0	N.C.
CEUTA Y MELILLA	0	0,0	0	0,0	N.C.	0	0,0	N.C.
TOTAL	10.373	100,0	2.129	100,0	387,3	5.878	100,0	76,5

Fuente: Registro de Inversiones Exteriores

En lo que respecta a su distribución por CC. AA., destaca la desinversión con origen en el País Vasco, que concentra el 94% de la misma en este primer semestre de 2021.

Al margen del País Vasco, las Comunidades Autónomas desde las que ha tenido lugar una mayor desinversión exterior en términos absolutos en el periodo estudiado han sido la Madrid y Baleares.

C. OTRAS OPERACIONES REGISTRADAS

C.1. Transmisiones entre residentes y reestructuraciones de grupos

(Millones de euros)

	1 Semestre 2021	1 Semestre 2020
TRANSMISIONES ENTRE RESIDENTES DE DISTINTO GRUPO	119	2
REESTRUCTURACIONES DE GRUPO		
- <i>Transmisiones entre residentes del mismo Grupo</i>	563	3.758
- <i>Otras operaciones de reestructuración</i>		
- <i>Inversiones</i>	1.421	5.931
- <i>Desinversiones</i>	1.772	3.546

Fuente: Registro de Inversiones Exteriores

A través de las declaraciones de inversión, se recoge información adicional sobre intercambios de activos extranjeros intra o inter-grupos españoles que no se incluyen en los datos de inversión directa analizados en apartados anteriores, donde se contienen la inversión efectiva en el exterior (operaciones que afectan a la posición acreedora o deudora de España en el exterior).

En el cuadro adjunto se recogen operaciones de reestructuraciones de grupos españoles y cambios de titularidad de empresas extranjeras entre residentes que, por el contrario, no afectan a la posición acreedora o deudora de España en el exterior, y por ende a las cuantías de la inversión directa en el exterior.

Se observa que las transmisiones de participaciones en el capital de empresas extranjeras entre residentes de distinto grupo, que reflejan intercambios de activos extranjeros inter-grupos españoles, han aumentado en unos 117 millones de euros respecto al primer semestre de 2020.

En cuanto a las reestructuraciones de grupo, las transmisiones entre residentes del mismo grupo inversor, han decrecido significativamente, en más de 3.000 millones de euros respecto al primer semestre de 2020.

Respecto a otras operaciones de reestructuración, que engloban los casos en los que el inversor residente en España reestructura sus sociedades en el exterior a través de distintos procesos de fusión u otros, que no originan flujos de entrada ni salida de capitales), también se redujeron de forma significativa tanto para las inversiones como para las desinversiones.

NOTA METODOLÓGICA

https://comercio.gob.es/InversionesExteriores/Publicaciones/Documents/Nota_Metodologica_Flujos-1.pdf

RESOLUCIÓN DE 27 DE JULIO DE 2016, DE LA DIRECCIÓN GENERAL DE COMERCIO INTERNACIONAL E INVERSIONES

El 1 de septiembre de 2016 entró en vigor la Resolución de 27 de julio de 2016 por la que se aprueban los modelos de declaración de inversiones exteriores cuando el obligado a declarar es inversor o empresa con participación extranjera y que sustituye a las anteriores Resoluciones en esta materia. Con la aprobación de dicha normativa se racionaliza en una única Resolución toda la materia anteriormente recogida en diversas Resoluciones, con el fin de facilitar al ciudadano el cumplimiento de la normativa vigente. Al mismo tiempo, se aprueban los modelos de declaración de inversiones exteriores adaptándose los datos solicitados en las declaraciones a la explotación útil de los mismos; por último, se recogen las recomendaciones sobre las estadísticas de inversiones directas del Fondo Monetario Internacional y la OCDE ampliando, modificando o suprimiendo determinada información.

